

A múlt jelenné lett értékei

A BUDAPESTI UTCAKÉP TIPOGRÁFIAI ÖRÖKSÉGE

Borsa Aliz

Az igazi tipográfia egyfajta magatartás eredménye. Lényege a szakma szeretetében és a gondos tervezésben rejlik.

TOM CARNASE

E mottó szerzője (túl a Lubalin 100 évfordulón, akinek stúdiójában alkotott) bizonyára nem ismeretlen a betűket értően nézők és használók előtt. Idén lesz 80 éves, tucatnál több font tervezője, tehát tudja mit beszél. Számára a betűtervezés lételem. Gondolom örülne, ha látná, hogy a jövő nemzedék a tradicionális betűtervezéssel ismerkedik egy olyan alázatot kívánó feladat kapcsán, amely a reinkarnációhoz áll közel. Egyfajta teremtés ez, és valóban, egyfajta magatartást kíván. A tipográfus hallgatók irányítását szerzőnk vállalta – nagy intuitív képességgel. [MP

A Budapesti Metropolitan Egyetem 2018–2019 tanév őszi félévében a Vizuális Kommunikáció Intézetének mesterképzés, tipográfia-betűtervezés specializáción *Az utcakép tipográfiája – betűterv készítése* című kurzusán öt végzős hallgató vett részt.

A feladat nem csak a hallgatók lexikális ismereteit bővítette, a kutatáson alapuló tervezői munka módszertanának és gyakorlatának elsajátítása mellett a tervezőgrafika csupán szűk rétegek által gyakorolt szegmensébe, a betűtervezésbe való bevezetést szolgált.



Az eredeti szöveg: »E házban született Knopp Imre 1905–1942 a magyar munkásmozgalom mártírköltője.«
Knopp Imre emléktábláját a Budapest, Ferenc körút 26. alatti szülőházának falán, 1970. április 13-án avatták. Bakai Eszter választotta ezt a feliratot, amelyen a betűtípus dns-ét hordozó főbb karakterek szerepelnek (N, G, S, O, M, R). Fentebb a szöveg frottáza és a betűtervet bemutató poszter látható.



A szemeszter első heteiben a hallgatók egy szabadon választott budapesti kerületet jártak be, és fényképezőgéppel dokumentálták a köztereken talált, adott paraméterek* szerint kiválasztott textuális jeleket. A kurzus kitűzött célja, a félév időben szűkös volta, a kerületek nagysága, a feliratok sokfélesége, valamint nagy mennyisége miatt a teljesség igénye nélkül Bakai Eszter a IX., Haga Szilvia a VII., Lehofer Sára a II. és XII., Szegő Levente a VIII., valamint Varga Enikő a VI. kerületet rögzítette.

Amennyiben a kiválasztott felirat véséssel készült, arról frottázs technikával másolatot kellett készíteni.

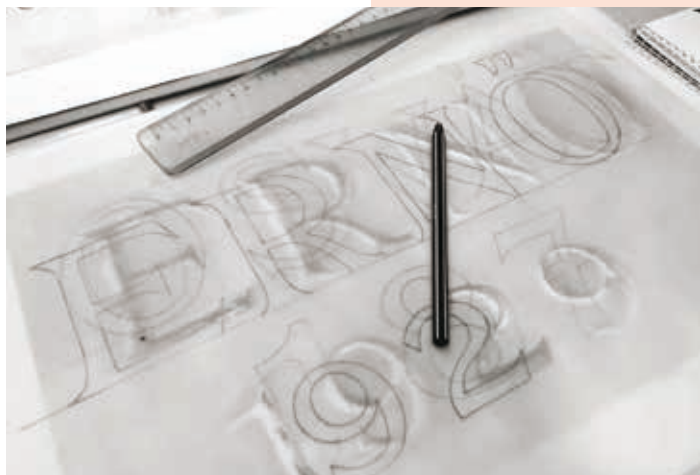
GY

* Ezek a paraméterek gyártási, technológia, illetve gyártási, készítési idő szerint kerültek meghatározásra: olyan feliratok kiválasztása a cél, melyek címfestéssel, véséssel készültek; öntvények, zománctábla, neon stb. formájában léteznek vagy/és léteztek, vagy/és jelenleg csak fragmentumok formájában elérhetőek – készítési idejük pedig a digitalitás előtti időkre nyúlik vissza (ez a 80-as évek előtti időszak). Utóbbi kitétel azért volt elengedhetetlenül fontos, mert a tervezői cél a figyelmesen és formamásoláson alapuló eredeti/első tervezői megoldás tanulmányozásán keresztül az eredeti tervezői szándékhoz legközelebb eső terv létrehozása; egy, még nem létező elektronikus revival, saját tervezői interpretáció megalkotása anélkül, hogy egy, már korábban létező digitális megoldás a hallgatókra bármilyen befolyással bírt volna.



»Osvát Ernő 1877–1929 kritikus, a modern magyar irodalom nagyhatású szervezője. 1908-tól haláláig a „Nyugat” szerkesztője« – hirdeti a kissé feszesen komponált vésett felirat.

Haga Szilvia Budapest, Osvát Ernő utca 1-ben az irodalmár emlékére állított műmárványtáblával dolgozott. A tábla az épület Osvát utcai homlokzatának Rákóczi út felőli falán helyezkedik el. Az oldalon Haga karaktertervei és a Haga és Borsa betűrajzok...



»Tervezte Chován Elek 1943« Lehofer Sára a fenti évben készült, Budapest, Ezredes utca 13. szám alatt található épületen elhelyezett márványtábla feliratát választotta. Az építőről az említett név alapján információ nincs, ellenben Hován Elekként több korabeli forrás is megemlíti.

A hallgató – hiányzó betűkkel kiegészített – karaktertervei több fázisban láthatók, a rajzok alapján összeállított posztere a következő oldalon szerepel.





A tervezés következő lépése a meglévő karakterek parametrizálása után a hiányzó glifák ún. csontvázának megrajzolása. Bakainak, Hagának és Lehofernek könnyebb dolga volt, mert a médium természetéből adódóan a frottázs kínálta leginkább az eredeti körvonalakat, arányokat – ebből lehetett a leghitelesebben kiindulni. Varga és Szegő csak fotókról dolgozhatott. Szegő esetében kérdőjeleződik meg leginkább az eredeti formák hiteles interpretációja, hiszen a felirat az épület negyedik és ötödik emelete között installált, fotódokumentációja pedig a földről készült, tehát a betűk – esetünkben – mindenképpen perspektivikus torzulást szenvednek.



G

A feldolgozásra kiválasztott felirat: »Gutenberg-otthon« Budapest, Gutenberg tér 4. szám alatt épült ház homlokzatán található.
A tervező Szegő Levente e plasztikus, szecessziós jegyeket bőven magán viselő betűk mellett döntött.
A építető – a Magyarországi Könyvnyomdászok és Betűöntők Segélyező Egylete – ezzel az épülettel biztosította a nyomdász munkásság hivatali és egyleti helyiségeit, bérlakásait.
A poszter fénykép alapján rekonstruált karakterekkel készült.



A



A vázak megtervezése nem önmagában áll. Rögtön kontextusba kell helyezni, azaz a betűket nem ABC rendben, hanem szavakba komponálva szükséges tervezni. A tervezés elején meghatározott célnak való megfelelést a karakterekben megjelenő és az őket körülvevő terek harmonikus együttműködése segíti.*

Egy betűterv elsődleges funkciója – a betű szó szerinti fogalmából eredendően – annak olvashatósága.**

Erre a képzeletbeli vázra, archetípusra rakódik aztán a tömeg, a karakter, amit a közlendő tartalom és a felhasználási terület, alkalmazandó technológia szükségszerűen befolyásol.

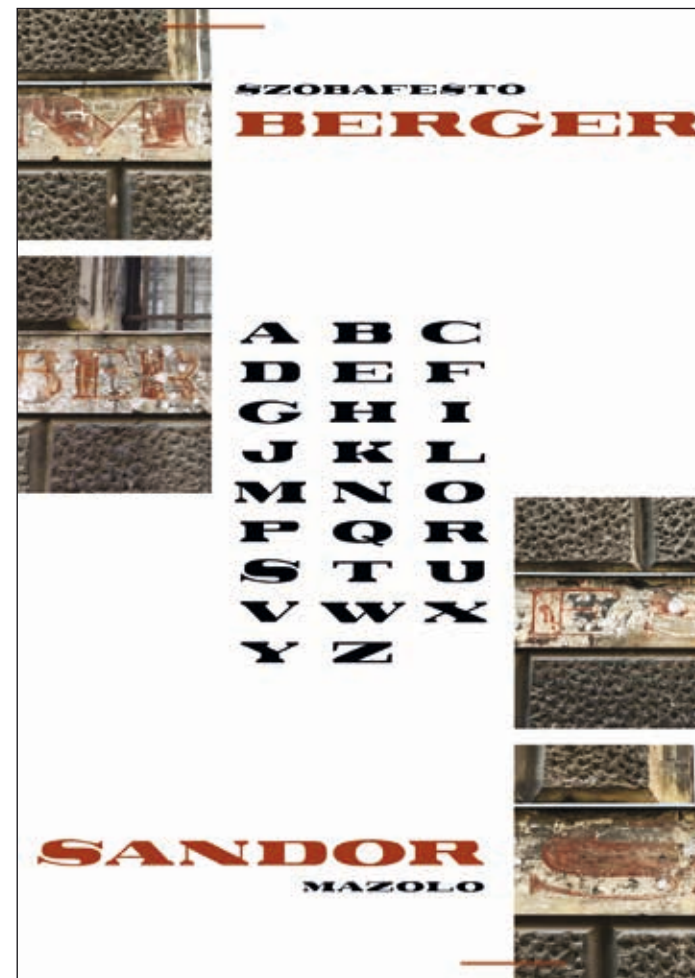
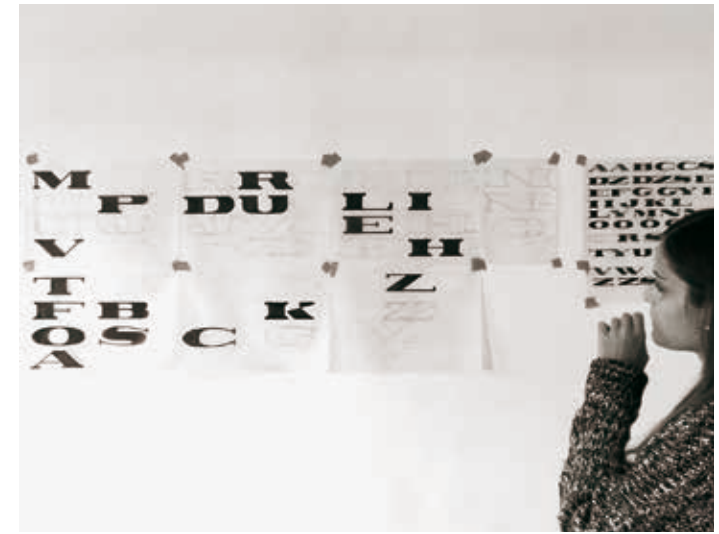
A tervezői munka nagy százaléka manuálisan történt. Erre azért volt elengedhetetlenül szükség, mert a formák megrajzolása, az azonnali interakció a fehér és fekete terek, illetve formák között, pontosságot kényszerít a tervezőre. E metódus rögvest láthatóvá teszi a tömegbeli problémákat. A rajzok falra tűzésével – megfelelő távolságról szemlélve – összefüggéseket tudunk vizsgálni a különböző betűrésztetek, terek között. A digitális betűrajzolás technológiai megoldásait, trükkjeit még nem ismerő hallgatók azonnali számítógéphasználata elkerülhetetlenül téves megoldások megszületését eredményezi.

A tintával megrajzolt, több módosításon, egymáshoz csiszoláson átesett karakterek szkennelését követően a hallgatók ideális görbeképzéssel igyekeztek egy jól együttműködő metszetet létrehozni. Eredményeik stúdióminőségben tükrözik tudásuk jelenlegi állapotát.

* „A typeface is a beautiful collection of letters, not a collection of beautiful letters.” https://www.ted.com/speakers/matt-hew_carter

** Gerard Unger: *Theory of Type Design*, 2018

Varga Enikő a Budapest vi., Izabella utca 44/a szám alatt található egykori szakember, Berger Sándor/Samu szobafestő- és mázolómaster feliratát dolgozta fel. A meglévő formák közötti összefüggéseket vizsgálja...



A cikk az ELTE BTK Filozófiatudományi Doktori Iskola Film-, Média- és Kultúra-elmélet Doktori Program Vizuális Kultúra tárgyát abszolváló szemináriumi dolgozat átszerkesztett, rövidített változata.